



LUCHA

LAND USE COLONIA
HOUSING ACTION

A PROJECT OF LUPE AND ARISE



Biblioteca Educativa

Gobernanza | Nivel 3 | Ingresos y Presupuesto

Vivienda

Drenaje

Servicios Públicos

Planificación y Desarrollo

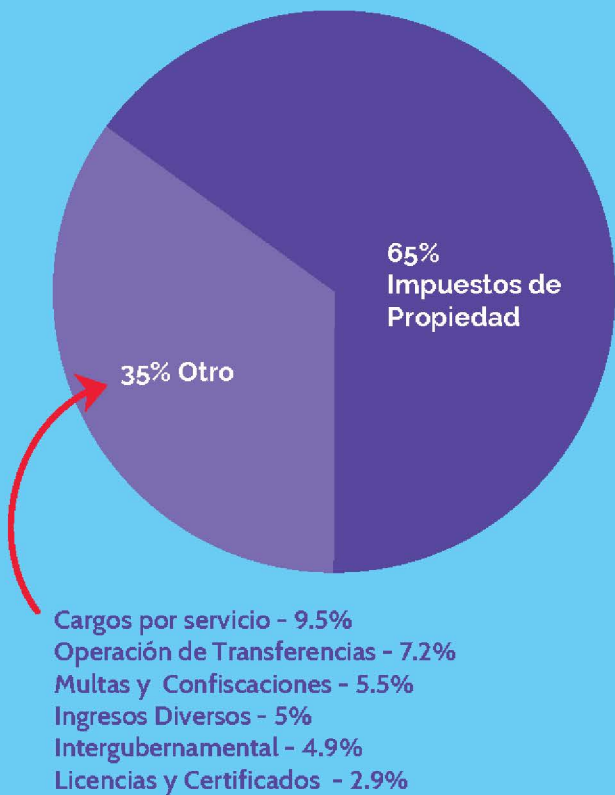
Impuestos, Servicios, Y Gobierno

Una de las maneras más significativas de dar forma a su comunidad local es involucrándose en el proceso de creación de presupuesto de su municipio o condado.

Cada año las jurisdicciones locales, en todo Texas, pasan por un proceso de varios meses determinando cómo y dónde se gastarán los ingresos locales y el dinero recolectado. Los residentes pueden y deben desempeñar un papel importante para asegurar que este proceso apoya las necesidades de sus comunidades.

Este nivel le ayudará a involucrarse en este proceso ya que explica los conceptos básicos de dónde viene el dinero, a dónde va y quién toma las decisiones.

INGRESOS DEL CONDADO DE CAMERON, 2014-15



PRESUPUESTO DEL CONDADO DE HIDALGO, 2015



Impuestos, Servicios, Y Gobierno

¿De dónde viene el dinero?

En el caso de jurisdicciones locales (su ciudad, condado, distrito escolar o fiscal), La respuesta simple es que el dinero viene de usted, y todos los demás residentes en su jurisdicción.

Los Condados y Ciudades de Texas dependen en gran medida de los impuestos de propiedad para sus ingresos. Entre el 50% y el 70% de los ingresos de una jurisdicción viene del dinero recaudado a través de impuestos a la propiedad. El dinero adicional proviene del dinero recaudado a través del impuesto de ventas, cuotas, multas, servicios prestados, y de fuentes Estatales y Federales.

No hay recolección de impuestos del Estado, lo que significa en la mayoría de los casos que las fuentes de financiamiento del Estado son limitadas y que la cantidad de dinero disponible para ser gastado en cuestiones locales, infraestructura, u otras necesidades está conectado al dinero recolectado de residentes y comercios locales.

Los propietarios de hogares en Texas pueden tomar ventaja de las reducciones en la tarifa de su propiedad al aplicar por las exenciones de impuestos residenciales (HomeStead). Las únicas cualificaciones para una exención es que el residente tenga interés como dueño de la propiedad, y que la propiedad sea la residencia principal del dueño. La exención es mayor para los dueños que tengan 65 años o más, que tengan impedimentos, y/o sean veteranos discapacitados.



¿Hacia dónde va el dinero?

Cada año el personal y los funcionarios electos elaboran un presupuesto que establece cómo el dinero recaudado será invertido durante ese año. Para los condados la mayor parte del dinero se invierte en el cumplimiento de la ley, correcciones, y el sistema judicial. Similarmente, las Ciudades invertirán la gran parte de sus ingresos en la seguridad pública, infraestructura (calles, drenaje, alcantarillado), y en empleados.



¿Quién más tiene poderes fiscales?



DISTRITOS ESCOLARES

Los distritos escolares cobran una porción de los impuestos de propiedad de su distrito.



DISTRITOS DE PROPOSITO ESPECIAL

Dependiendo del tipo de distrito de propósito especial, estos reciben una porción de los impuestos de propiedad o ventas recolectadas en su distrito. Los distritos de agua, drenaje, y utilidades están financiados a través de los impuestos de propiedad, mientras que los distritos de autoridad de tránsito, de desarrollo municipal y servicios de emergencia están financiados a través de los impuestos de venta.

¿Cómo Se Toman Las Decisiones En Una Ciudad?

Cada año los condados y las ciudades en Texas preparan, revisan y votan por el presupuesto del próximo año. El presupuesto es una herramienta importante para entender cómo una jurisdicción está usando su dinero, para mantener la jurisdicción responsable, y mantener la contribución del público en cómo se invierten los fondos públicos.

¿Quién desarrolla el presupuesto de una ciudad?

La responsabilidad principal de desarrollar el presupuesto recae en el oficial de presupuesto. El oficial de presupuesto es alguien diferente de ciudad en ciudad. Puede ser el alcalde, el administrador o gerente de la ciudad, u otro oficial identificado en la carta de la ciudad.

El oficial de presupuesto usualmente involucra a varios individuos en el desarrollo del presupuesto incluyendo oficiales electos, jefes de departamentos en la ciudad y el público.

¿Qué hay en el presupuesto de la ciudad?

Contiene todos los gastos propuestos para el próximo año fiscal.

Incluye una comparación de los gastos propuestos con los gastos del año corriente y los años fiscales anteriores.

Incluye un estado financiero completo de la municipalidad que reporta:

- ▶ Deudas pendientes de la municipalidad.
- ▶ Dinero en efectivo disponible para cada fondo.
- ▶ Los fondos recibidos por todas las fuentes durante el año fiscal anterior.
- ▶ Ingresos estimados durante el año fiscal corriente.
- ▶ Ingresos estimados para el próximo año fiscal.
- ▶ Tasa de impuestos requeridos estimada para cubrir el presupuesto propuesto.

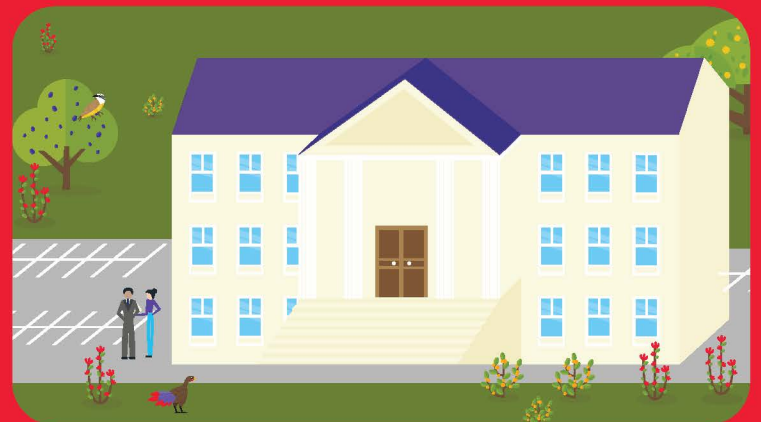
Leyes Guía



CIUDADES DE LEY GENERAL
Capítulo 102 del Código de Gobierno Local
Del Estado de Texas



CIUDADES AUTONOMAS (de ley local)
Carta de la Ciudad y
el Código de Gobierno Local del Estado de
Texas



¿Cómo Se Desarrolla Y Aprueba Un Presupuesto En Una Ciudad?



Paso 1

El consejo de la ciudad/corte de comisionados establecen objetivos para el presupuesto.



Paso 2

Recolección de Datos. El oficial de presupuesto crea un estimado de los ingresos basado en el año anterior y los departamentos de la ciudad envían al oficial de presupuesto sus peticiones para el presupuesto del año entrante.



Paso 3

El oficial de presupuesto desarrolla un presupuesto preliminar y lo hace disponible al público.



Paso 4 *

El asesor de los impuestos determina la tasa de impuestos propuesta; la tasa de impuestos efectiva y la tasa de impuestos retroactivos.



Paso 5

Un presupuesto preliminar se le presenta a la comisión de la ciudad. Ellos pueden proponer cambios y establecer una fecha para vistas públicas.



Paso 6

Las vistas públicas incluyen las vistas para discutir el presupuesto y la tasa de impuesto.



Paso 7

Adopción de la tasa de impuesto y el presupuesto (típicamente antes de Octubre 1).



Paso 8

La ciudad envía por correo las declaraciones tributarias.



*Generalmente, la tasa de impuesto efectiva es la tasa necesaria para genera la misma cantidad de ingresos que en el presupuesto del año anterior. Si se propone un aumento a la tasa de impuesto, el público debe ser notificado y se debe llevar a cabo una vista pública.

¿Cómo Se Toman Las Decisiones En Un Condado?

Cada año los condados y las ciudades en Texas, preparan, revisan y votan por un presupuesto para el año entrante. El presupuesto es una herramienta importante para entender cómo una jurisdicción está utilizando su dinero, para mantener a la jurisdicción responsable, mantener al público involucrado en cómo se invierte el dinero.

¿Quién prepara el presupuesto en el condado?

La responsabilidad principal de preparar un presupuesto recae en el oficial de presupuesto. En los condados con una población de 225,000 o menos, el juez del condado ejerce cómo oficial de presupuesto. En condados con una población de 225,000 o más la corte de comisionados puede nombrar un oficial de presupuesto.

El oficial de presupuesto usualmente involucra a muchos individuos en la preparación del presupuesto, incluyendo comisionados, al gerente o administrador del condado, personal de presupuesto, oficiales de impuestos, jefes de departamentos, y el público.

¿Qué hay en un presupuesto del condado?

- ▶ Todos los gastos propuestos para el próximo año fiscal
- ▶ Dinero en efectivo disponible como crédito para cada uno de los fondos
- ▶ Los fondos recibidos de todas las distintas fuentes en el año fiscal anterior
- ▶ Los fondos disponibles de todas las fuentes durante el año fiscal entrante
- ▶ Ingresos disponibles estimados para cubrir el presupuesto propuesto
- ▶ La tasa de impuesto estimada requerida para cubrir el presupuesto propuesto
- ▶ Obligaciones fiscales del Condado cómo deudas.

Leyes Guía



Capítulo 111, Subcapítulos A,B o C del Código de Gobierno Local del Estado de Texas.



¿Cómo Se Desarrolla Y Aprueba Un Presupuesto En el Condado?

★ Paso 1

La corte de comisionados establece los objetivos del presupuesto.

★ Paso 2

Recolección de Datos. El oficial de presupuesto crea un estimado de los ingresos basado en el año anterior y los departamentos del condado envían sus peticiones de presupuestos para el próximo año.

★ Paso 3

El oficial de presupuesto desarrolla un presupuesto preliminar y lo hace disponible al público.

★ Paso 4*

El asesor de impuestos determina la posible tasa de impuestos propuesta. La tasa de impuesto efectiva y la tasa de impuestos retroactivos.

★ Paso 5

EL presupuesto preliminar es presentado a la Corte de Comisionados. Los comisionados pueden considerar enmendar el presupuesto con la mayoría de los votos.

★ Paso 6

Las vistas públicas incluyen el presupuesto propuesto y la tasa de impuesto propuesta.

★ Paso 7

Adopción de la tasa de impuesto y presupuesto (típicamente antes de Octubre 1)

★ Paso 8

El condado envía por correo las declaraciones tributarias.



*Generalmente, la tasa de impuesto efectiva es la tasa necesaria para genera la misma cantidad de ingresos que en el presupuesto del año anterior. Si se propone un aumento a la tasa de impuesto, el público debe ser notificado y se debe llevar a cabo una vista pública.



La Biblioteca de LUCHA

La iniciativa “Land Use Colonia Housing Action [LUCHA]” es una alianza de organizaciones y residentes organizados de colonias para desarrollar la capacidad de liderato, expandir el conocimiento técnico, cambiar políticas públicas de plan de terrenos y desarrollo, y construir relaciones entre residentes y autoridades locales, estatales y federales. El objetivo de la iniciativa de LUCHA es empoderar al apoyar los esfuerzos de organización de la comunidad, informar a los líderes de las colonias sobre asuntos clave, y proporcionar oportunidades para conversaciones comprometidas con expertos de la región.

La Biblioteca de LUCHA es parte de esta iniciativa. La biblioteca es una colección de recursos educativos para la comunidad que trata de proporcionar a los residentes del Valle del Río Grande información técnica fácil de entender en torno a temas importantes para la comunidad. Desarrollado con los miembros de LUPE y ARISE, la Biblioteca de LUCHA está diseñada para apoyar los esfuerzos de organización de la comunidad en la región mediante el empoderamiento de los residentes con información.

